

Celulares e Tablets



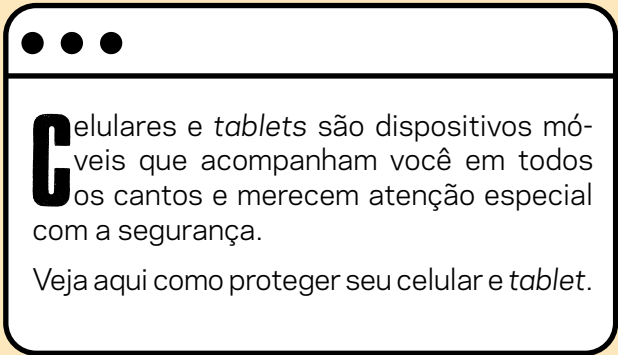
Apoio de Divulgação:



Produção:

cert.br nic.br cgi.br

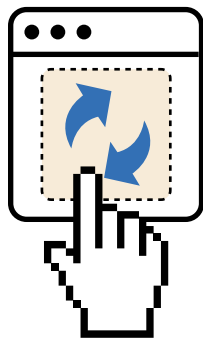
PROTEÇÃO E SEGURANÇA ONDE VOCÊ ESTIVER



Celulares e *tablets* são dispositivos móveis que acompanham você em todos os cantos e merecem atenção especial com a segurança.

Veja aqui como proteger seu celular e *tablet*.

***CUIDADOS
QUE VOCÊ DEVE
TOMAR AO
USAR O SEU
DISPOSITIVO***



INSTALE ATUALIZAÇÕES E EVITE APLICATIVOS DESNECESSÁRIOS

Sistemas e aplicativos possuem falhas (vulnerabilidades) que podem ser exploradas para invadir o dispositivo, capturar dados ou instalar *malware*. Aplicar atualizações evita que você se torne vítima ou parte de ataques.

- » Mantenha o sistema e os aplicativos atualizados
 - ative a atualização automática, sempre que possível
 - aceite sempre as atualizações de segurança
 - atualize também relógios, fones e demais acessórios “inteligentes” conectados ao dispositivo
- » Mantenha instalados apenas aplicativos que você realmente usa





BAIXE APLICATIVOS SOMENTE DE LOJAS OFICIAIS

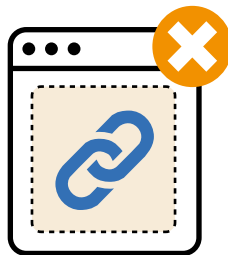
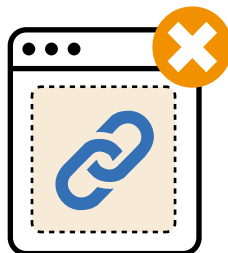
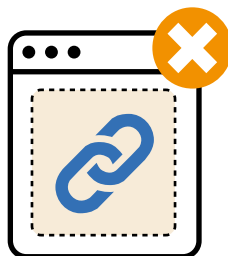
Infelizmente existem aplicativos criados com fins maliciosos e as lojas oficiais costumam ter políticas mais rígidas e mecanismos mais rápidos de exclusão destes aplicativos, quando detectados.

- » Use apenas a loja oficial do sistema ou do fabricante do dispositivo
 - nunca instale aplicativos recebidos via mensagens ou *links*
- » Mesmo assim, cuidado com aplicativos falsos
 - antes de instalar, confirme o nome do aplicativo e se o desenvolvedor é mesmo quem deveria ser

NÃO CLIQUE EM TODOS OS LINKS QUE RECEBE

Links maliciosos são usados para direcionar usuários para páginas falsas ou com *malware*. Atacantes tentam induzir os usuários a clicar nestes links usando truques como enviá-los de contas falsas ou invadidas, explorando a confiança entre pessoas conhecidas.

- » Antes de clicar, analise o contexto e observe os detalhes
 - na dúvida, não clique
- » Desconfie de mensagens recebidas, mesmo vindas de conhecidos
 - se necessário, contate quem supostamente a enviou usando outro meio de comunicação
- » Só leia códigos QR se confiar na fonte





BLOQUEIE A TELA DE INÍCIO DO SEU DISPOSITIVO

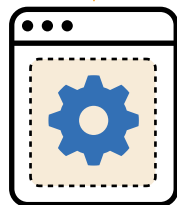
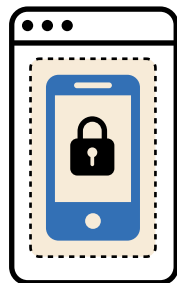
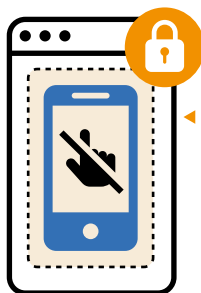
Se alguém pegar seu dispositivo desbloqueado, poderá acessar o conteúdo e usar os aplicativos se passando por você, para enviar mensagens, postar em redes sociais ou fazer transações em aplicativos de comércio eletrônico e bancos.

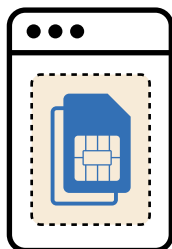
- » Configure um método de autenticação na tela inicial
 - use senhas longas, se possível alfanuméricas
 - evite usar padrão de desbloqueio com poucos pontos ou desenhos muito simples, como letras
- » Ative o bloqueio de tela automático com o menor tempo disponível

DESABILITE FUNÇÕES EM TELA BLOQUEADA

Mesmo com a tela bloqueada os sistemas permitem facilidades, como leitura de mensagens e atalhos para alterar configurações. Isso pode expor sua privacidade, ser usado para ganhar acesso às suas contas e dificultar a localização remota do aparelho.

- » Desabilite opções em tela bloqueada, como:
- visualização de mensagens
 - acessos rápidos (atalhos) a configurações

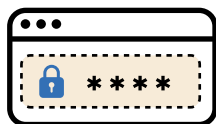




PROTEJA O CHIP SIM COM UMA SENHA

O *chip* SIM conecta seu dispositivo à rede de telefonia móvel. Proteger o *chip* com senha evita o uso indevido em outro aparelho, impedindo que outra pessoa receba mensagens SMS com códigos de verificação usados para acessar contas e/ou redefinir senhas.

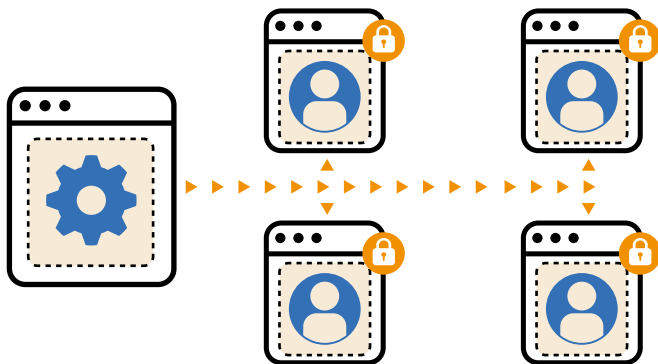
- » Ative o bloqueio do *chip* SIM
- » Altere o código PIN padrão
 - verifique o da sua operadora

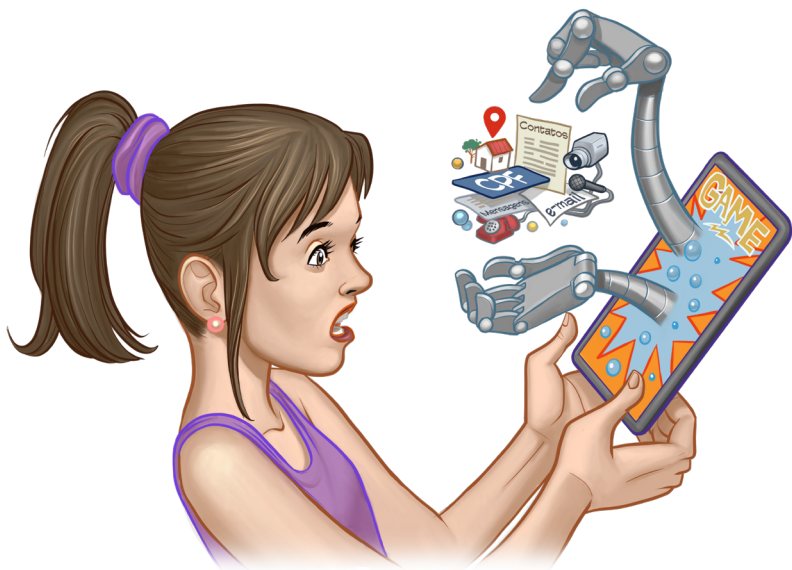


LIMITE O ACESSO CASO OUTRA PESSOA USE SEU DISPOSITIVO

Compartilhar ou emprestar um dispositivo pode expor sua privacidade ou trazer consequências indesejáveis, ainda que acidentais.

- » Crie perfis separados para cada usuário ou convidado, sempre que possível
- » Para deixar alguém usar um aplicativo específico, trave-o na tela
 - recurso chamado “Fixação de Tela” no Android e “Acesso Guiado” no iOS
- » Use controle parental, caso o dispositivo seja usado por crianças
 - lembre-se de conversar com elas sobre o uso seguro e responsável da Internet





AJUSTE AS PERMISSÕES DOS APLICATIVOS CONFORME O USO

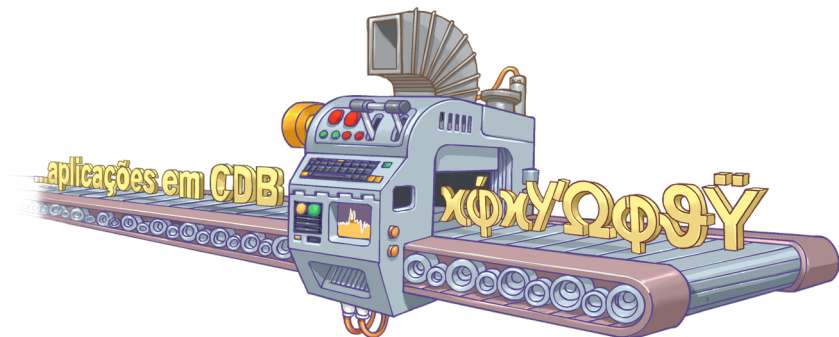
Para funcionar, muitos aplicativos solicitam permissões, como acesso a câmera, microfone, geolocalização e lista de contatos. Alguns acessos são essenciais, mas há outros que são abusivos e podem comprometer a sua privacidade e segurança.

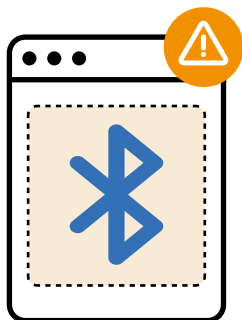
- » Ao instalar e usar um aplicativo, autorize apenas acessos que façam sentido com o seu uso

SEJA CUIDADOSO AO USAR REDES WI-FI PÚBLICAS

Redes Wi-Fi públicas podem representar riscos, como expor a sua privacidade ou redirecionar suas conexões para *sites* maliciosos. Apesar de bastante práticas não há como garantir que estejam devidamente configuradas e protegidas.

- » Antes de se conectar, verifique se a rede é legítima
 - procure indicação da rede disponível, como placas e cartazes
 - confirme com o estabelecimento, caso tenha dúvida
- » Use conexões seguras, como https para acessar *sites*
- » Considere usar uma rede virtual privada (VPN)
- » Para fazer transações financeiras, prefira uma rede em que você confie

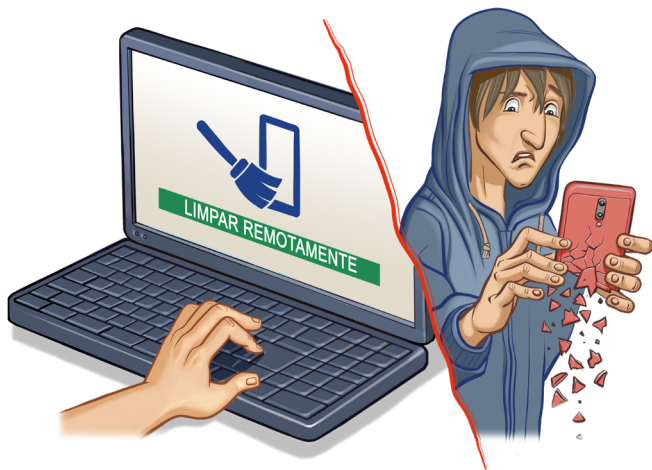




TENHA CUIDADO AO USAR COMUNICAÇÃO POR PROXIMIDADE

Dispositivos móveis possuem recursos de conexão por proximidade, como *bluetooth* e NFC, para conectar acessórios, transferir e compartilhar dados e fazer pagamentos. Atacantes podem abusar de tais recursos para furtar dados, fazer pagamentos fraudulentos e invadir o dispositivo.

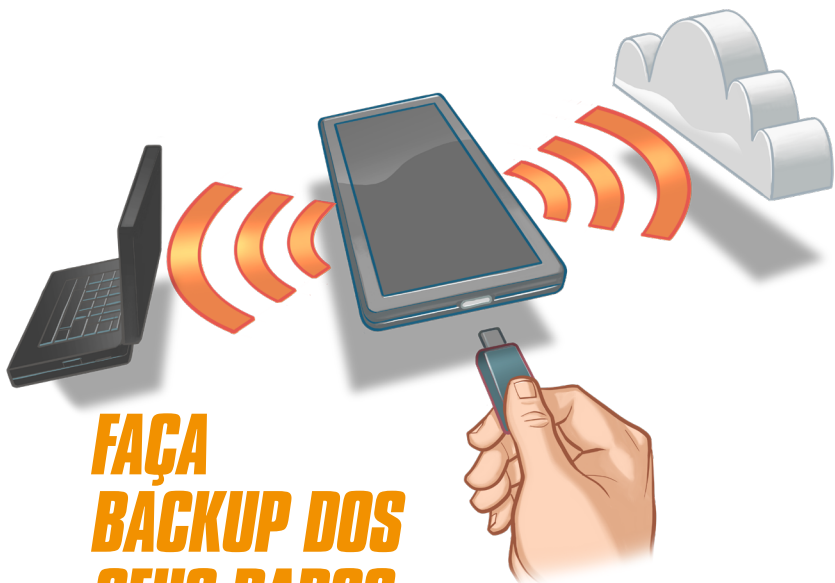
- » Fique atento a pedidos de pareamento
 - só permita se tiver certeza de que são seus próprios acessórios
- » Exija autenticação para autorizar pagamentos por aproximação (NFC)
- » Ative o recurso de compartilhamento somente quando necessário
 - recurso chamado “Compartilhar por proximidade” no Android e “AirDrop” no iOS
- » Reduza a exposição desligando recursos que normalmente não usa
 - atenção com *bluetooth* pois costuma vir ativo de fábrica



CUIDADO COM SEUS DISPOSITIVOS EM AMBIENTES PÚBLICOS

Dispositivos móveis são pequenos, estão em uso constante e podem ser facilmente esquecidos e perdidos. Costumam ser objeto de desejo de ladrões, pelo preço do aparelho, pelas informações que carregam e pelos acessos que possibilitam.

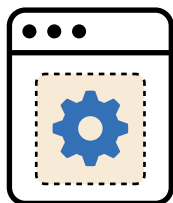
- » Ative a localização remota do aparelho
 - recurso chamado “Encontre Meu Dispositivo” no Android e “Buscar iPhone” no iOS
 - tente localizar, bloquear ou apagar o aparelho, conforme a necessidade
- » Anote o IMEI do celular e guarde-o em local seguro
- » Em caso de furto, veja o que fazer no fascículo “Furto de Celular”



FAÇA BACKUP DOS SEUS DADOS

Os dados armazenados em seu dispositivo podem ser perdidos por falhas, perda ou furto do aparelho. Ter cópias dos dados permite recuperá-los.

- » Faça cópias periódicas de seus dados
 - selecione a opção mais conveniente, como nuvem, outro equipamento ou *pen drives* específicos
 - programe seus *backups* para serem feitos automaticamente



EXPLORE OS RECURSOS DE SEGURANÇA DO SEU DISPOSITIVO

O sistema do seu dispositivo já possui diversas opções de segurança e privacidade que nem sempre vem ativadas ou configuradas de fábrica. Além disso, caso deseje recursos adicionais, há aplicativos de segurança que podem ser instalados.

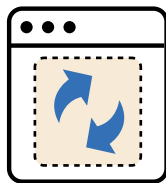
- » Verifique as opções de segurança e privacidade oferecidas em seu dispositivo
 - ajuste-as às suas necessidades e boas práticas
- » Instale aplicativos extras de segurança, caso queira recursos adicionais

***CUIDADOS
QUE VOCÊ DEVE
TOMAR AO
COMPRAR UM
DISPOSITIVO***

AVALIE A DISPONIBILIDADE DE ATUALIZAÇÕES

Os fabricantes fornecem atualizações e correções de falhas por prazo limitado. Celulares muito antigos ficam desprotegidos pois deixam de recebê-las.

- » Prefira modelos atuais, com suporte a atualizações
 - observe o ano de lançamento ou de fabricação
 - avalie a versão do sistema operacional

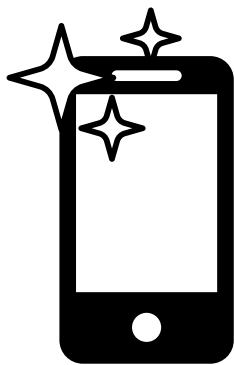


AVALIE OS RECURSOS DE SEGURANÇA

Diferentes fabricantes, sistemas e modelos oferecem diferentes recursos de segurança, como biometria, opção de múltiplos perfis de usuários, autenticação para autorizar pagamentos e política da loja de aplicativos.

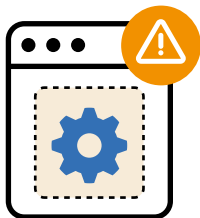
- » Pesquise sobre os recursos de segurança oferecidos
 - escolha o modelo que melhor atenda às suas necessidades





EVITE PROBLEMAS AO COMPRAR UM CELULAR USADO

É preciso tomar cuidados extras ao comprar um celular usado, pois nem sempre é possível garantir a sua procedência. Ele pode estar em situação irregular (IMEI bloqueado), vinculado à conta do dono anterior ou infectado com *malware*.



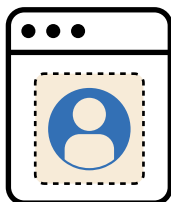
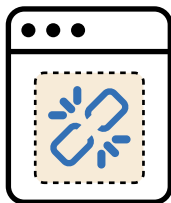
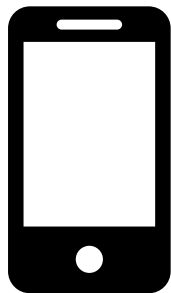
- » Verifique a situação do aparelho
 - tenha certeza que o aparelho está desvinculado da conta do dono anterior
 - solicite o código IMEI do aparelho ao vendedor, e consulte sua situação em: <https://www.gov.br/anatel/pt-br/assuntos/celular-legal/>
- » Restaure as configurações originais (“de fábrica”), antes de começar a usá-lo

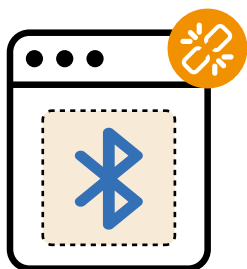
***CUIDADOS
QUE VOCÊ DEVE
TOMAR AO
DESCARTAR OU
REPASSAR UM
DISPOSITIVO***

APAGUE OS DADOS DO DISPOSITIVO E DESVINCULE-O DA SUA CONTA

Os dados do seu dispositivo podem ser acessados por outros, caso não sejam excluídos. O ID de sistema precisa ser desconectado para que o aparelho seja desvinculado da sua conta e o próximo dono possa usá-lo.

- » Desconecte sua conta ID de sistema
 - opção chamada “Remover conta” no Android e “Finalizar Sessão” no iOS
- » Restaure as configurações originais (“de fábrica”)
 - tenha certeza de apagar todo conteúdo e configurações
- » Remova o dispositivo da lista de dispositivos confiáveis em sua conta ID de sistema

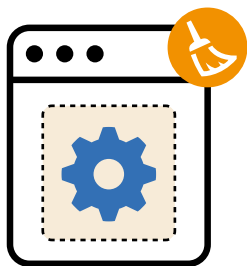




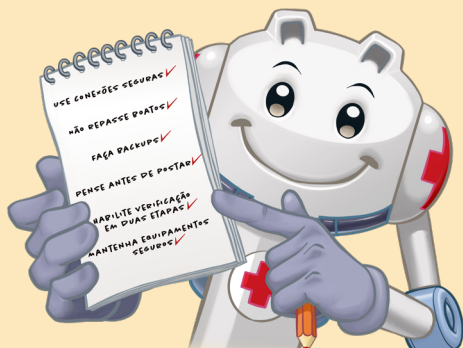
REMOVA ASSOCIAÇÕES AO CELULAR ANTIGO



Você pode ter várias contas de aplicativos e acessórios conectados, por exemplo via *bluetooth*, que ficavam permanentemente autenticados no celular. É preciso remover das contas e dos acessórios as autorizações relacionadas ao celular antigo.



- » Remova das suas contas de aplicativos os acessos concedidos ao celular
- » Remova de seus acessórios as autorizações ou pareamentos associados ao celular



SAIBA MAIS

- » Para mais detalhes sobre este e outros assuntos relacionados com cuidados na Internet, consulte os demais Fascículos da Cartilha de Segurança para Internet, disponíveis em: <https://cartilha.cert.br/>
- » Procurando material para conversar sobre segurança com diferentes públicos? O Portal Internet Segura apresenta uma série de materiais focados em crianças, adolescentes, pais, responsáveis e educadores, confira em: <https://internetsegura.br/>

cert.br

O CERT.br (<https://cert.br/>) é um Grupo de Resposta a Incidentes de Segurança (CSIRT) de responsabilidade nacional de último recurso, mantido pelo NIC.br. Além da gestão de incidentes, também atua na conscientização sobre os problemas de segurança, na consciência situacional e transferência de conhecimento, sempre respaldado por forte integração com as comunidades nacional e internacional de CSIRTs.

nic.br

O Núcleo de Informação e Coordenação do Ponto BR - NIC.br (<https://nic.br/>) é uma entidade civil de direito privado e sem fins de lucro, encarregada da operação do domínio .br, bem como da distribuição de números IP e do registro de Sistemas Autônomos no País. Conduz ações e projetos que trazem benefícios à infraestrutura da Internet no Brasil.

cgi.br

O Comitê Gestor da Internet no Brasil (<https://cgi.br/>), responsável por estabelecer diretrizes estratégicas relacionadas ao uso e desenvolvimento da Internet no Brasil, coordena e integra todas as iniciativas de serviços Internet no País, promovendo a qualidade técnica, a inovação e a disseminação dos serviços ofertados.